



Портативный выравниватель

Двухсекционная виброрейка

Бензопривод.

Руководство пользователя



149.2.000 модификация 3

Belle Group, Честерфилд, Великобритания

КАК ИСПОЛЬЗОВАТЬ ДАННОЕ РУКОВОДСТВО?

Данное руководство служит для помощи в обеспечении безопасной работы и обслуживания портативного выровнителя.

Руководство предназначено для дилеров и персонала, работающего с портативным выровнителем.

Предисловие

Раздел "**Окружающая среда**" дает инструкции, как утилизировать механизм экологически дружественным способом.

Раздел "**Техническое описание**" помогает ознакомиться с конструкцией механизма и его управлением.

Разделы "**Общие положения техники безопасности**" и "**Здоровье и безопасность**" объясняют, как использовать механизм, чтобы обеспечить Вашу безопасность и безопасность окружающих.

Раздел "**Подготовка портативного выровнителя к работе**" объясняет вопросы регулировки машины перед использованием и дает информацию о расходных материалах.

Раздел "**Процедуры запуска и остановки**" помогает справиться с запуском и остановкой механизма.

Раздел "**Устранение неисправностей**" поможет, если возникнут проблемы с устройством.

Раздел "**Обслуживание**" должен помочь с общим техническим уходом и обслуживанием механизма.


Раздел "**Схематические изображения узлов и списки запасных частей**" показывает подробно детали механизма и соответствующие номера для заказа, нужные, если возникает потребность в замене каких-либо деталей.


Раздел "**Гарантия**" излагает содержание гарантийных обязательств и процедуру предъявления рекламации.

Раздел "**Декларация о соответствии**" приводит стандарты, в соответствии с которыми сконструирована машина.

Пояснение обозначений.

Текст, которому должно быть уделено специальное внимание, показывается следующим способом:

	Изделие может быть опасным. При неправильных действиях механизм может быть поврежден или Вам может быть причинена травма.
ПРЕДОСТЕРЕЖЕНИЕ	

	Есть опасность для жизни оператора.
ПРЕДУПРЕЖДЕНИЕ	



ПРЕДУПРЕЖДЕНИЕ

Прежде, чем Вы приступите к работе с данным механизмом или к его обслуживанию **НЕОБХОДИМО ПРОЧИТАТЬ** и **ИЗУЧИТЬ** данное руководство.

Необходимо **ЗНАТЬ**, как безопасно использовать узлы управления и что надо делать для безопасного обслуживания.

(Примечание: прежде, чем включить механизм, убедитесь, что Вы знаете, как его выключить, если возникнет какая-либо трудность.)

Следует **ВСЕГДА** носить или использовать соответствующие защитные приспособления для обеспечения Вашей персональной защиты.

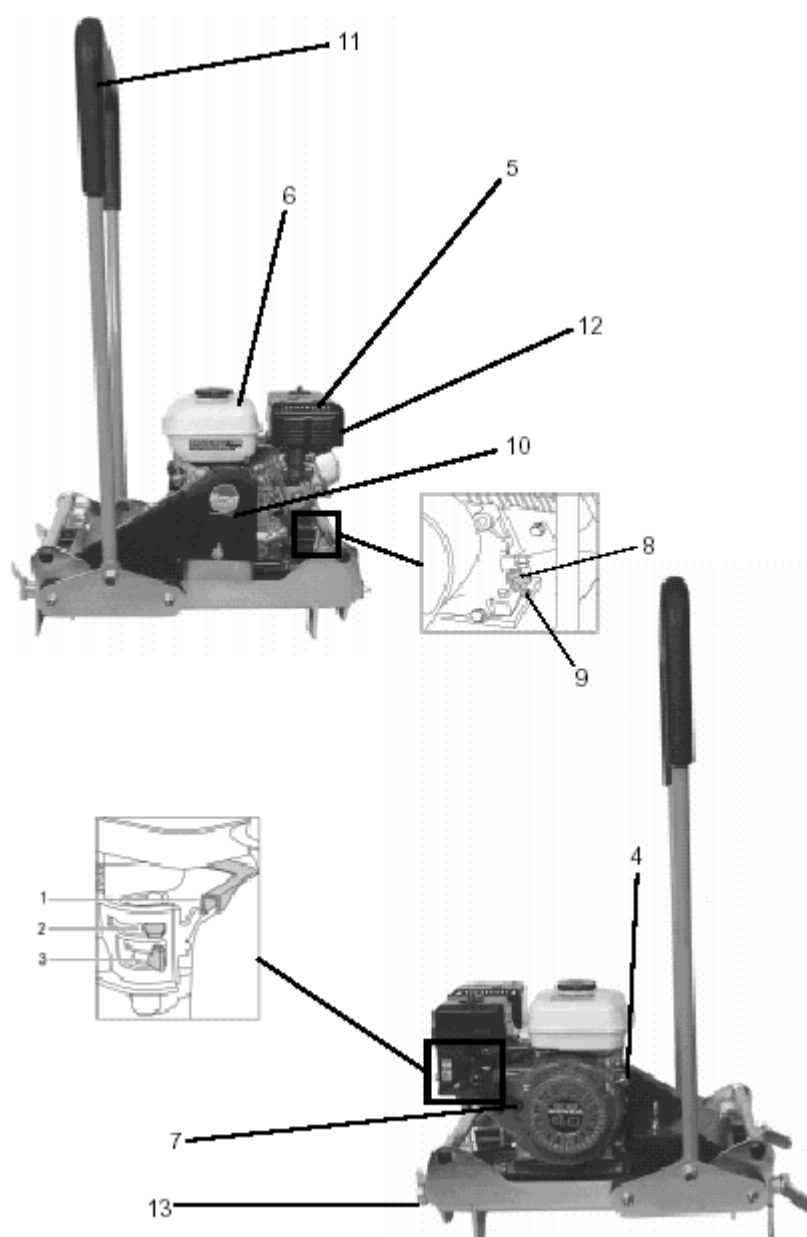
По **ЛЮБЫМ ВОПРОСАМ** относительно безопасного использования или по обслуживанию данного механизма **ОБРАЩАЙТЕСЬ К НАШЕМУ ТОРГОВОМУ ПРЕДСТАВИТЕЛЮ ИЛИ В BELLE GROUP.**
+44 (0) 1246 473232

Содержание

КАК ИСПОЛЬЗОВАТЬ ДАННОЕ РУКОВОДСТВО?	2
ТЕХНИЧЕСКОЕ ОПИСАНИЕ	4
ОКРУЖАЮЩАЯ СРЕДА	5
ТЕХНИЧЕСКИЕ ДАННЫЕ.....	5
ОБЩИЕ ПОЛОЖЕНИЯ ТЕХНИКИ БЕЗОПАСНОСТИ.....	6
ЗДОРОВЬЕ И БЕЗОПАСНОСТЬ.....	6
ПРОВЕРКИ ПЕРЕД ЗАПУСКОМ	7
ПРОЦЕДУРА ЗАПУСКА И ОСТАНОВКИ	8
ПОДГОТОВКА ПОРТАТИВНОГО ВЫРАВНИВАТЕЛЯ К РАБОТЕ	9
РАБОТА ПОРТАТИВНОГО ВЫРАВНИВАТЕЛЯ	10
УСТРАНЕНИЕ НЕИСПРАВНОСТЕЙ	11
ОБСЛУЖИВАНИЕ.....	11
СХЕМАТИЧЕСКИЕ ИЗОБРАЖЕНИЯ УЗЛОВ И СПИСКИ ЗАПЧАСТЕЙ	13

Belle Group резервирует за собой право на технические изменения без предварительного оповещения или обязательств.

ТЕХНИЧЕСКОЕ ОПИСАНИЕ



1. Рычаг газа
2. Рычаг дросселя
3. Рычаг подачи топлива ON / OFF (ВКЛ. / ВЫКЛ.)
4. Выключатель двигателя ON / OFF (ВКЛ. / ВЫКЛ.)
5. Корпус воздушного фильтра
6. Топливный бак
7. Ручка возвратного пускателя
8. Заливное отверстие моторного масла / щуп
9. Сливное отверстие для масла
10. Защита ременной передачи
11. Ручка управления
12. Выхлоп
13. Зажимной кронштейн

ОКРУЖАЮЩАЯ СРЕДА

Безопасное размещение

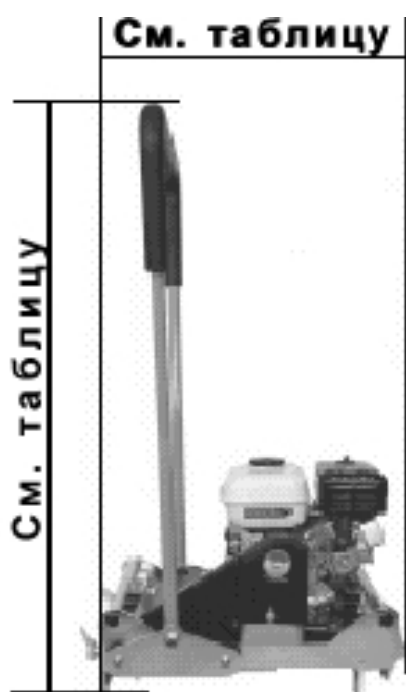
Инструкции по защите окружающей среды.

Механизм содержит ценные материалы. Следует отправить вышедший из строя аппарат и его принадлежности на соответствующее предприятие по переработке.

Узел	Материал
Ручка	Сталь, резина и полиуретан
Рама	Сталь
Двигатель	Алюминий
Защита ременной передачи	Полиуретан
Различные детали	Сталь и резина

ТЕХНИЧЕСКИЕ ДАННЫЕ

Машина	Портативный выравнитель
Ширина машины, мм	704
Высота машины, мм	440
Длина машины, мм	1040
Мощность двигателя (бензиновый двигатель Honda), л.с.	4
Вес машины, кг	50
Усилие вибратора, кН	3.1
Частота, гц	80
Обслуживание одним оператором – центральная ручка	
Характеристика вибрации по трем осям, м/с ²	9.89
Продолжительность использования, мин	38
Обслуживание двумя операторами – концевые ручки	
Характеристика вибрации по трем осям, м/с ²	5.34
Продолжительность использования, мин	132



ОБЩИЕ ПОЛОЖЕНИЯ ТЕХНИКИ БЕЗОПАСНОСТИ

Для Вашей собственной персональной защиты и для безопасности окружающих, пожалуйста, прочитайте нижеприведенную информацию по вопросам безопасности и убедитесь, что Вы ее полностью понимаете.

Ответственностью оператора является обеспечение полного понимания безопасного использования данного оборудования.

Если Вы не уверены относительно безопасного и правильного использования портативного выравнителя, проконсультируйтесь у нашего торгового представителя или у Belle Group.



Неправильное использование может быть опасным. Необходимо прочитать и понять этот раздел прежде, чем приступить к использованию данной машины.

ПРЕДОСТЕРЕЖЕНИЕ

- Данное оборудование имеет большой вес, и его не следует поднимать в одиночку; надо **ИСПОЛЬЗОВАТЬ ПОМОЩЬ** или соответствующее подъемное оборудование.
- Следует оградить рабочую зону и держать посторонних лиц на безопасном расстоянии.
- При любом использовании оборудования оператор всегда должен носить индивидуальные средства защиты (PPE) (см. раздел "Здоровье и безопасность").
- Прежде, чем **включить** механизм, убедитесь, что Вы знаете, как безопасно можно его **выключить**, если возникнет какая-либо трудность.
- Всегда **выключайте** двигатель перед транспортировкой, перемещением или для обслуживания механизма.
- Во время работы двигатель становится очень горячим; дайте двигателю остыть, прежде чем прикасаться к нему. Никогда не оставляйте работающий двигатель без присмотра.
- Никогда не удаляйте и не ломайте любые защитные устройства; они предназначены для Вашей защиты. Всегда проверяйте эти устройства на работоспособность и обеспечиваемую безопасность; если какое-либо из них повреждено или отсутствует, то **НЕ ИСПОЛЬЗУЙТЕ ПОРТАТИВНЫЙ ВЫРАВНИТЕЛЬ**, пока защитное приспособление не заменено или отремонтировано.
- Не используйте машину, когда Вы больны, чувствуете себя усталым или находитесь под воздействием алкоголя или лекарств.

Безопасность при работе с топливом



Топливо воспламеняется. Оно может причинить вред здоровью и нанести ущерб имуществу. При заполнении топливного бака следует остановить двигатель, погасить все открытое пламя и не курить. Необходимо всегда вытирать любое пролитое топливо.

ПРЕДУПРЕЖДЕНИЕ

- Перед дозаправкой следует выключить двигатель и дать ему остыть.
- При заливке топлива **ЗАПРЕЩАЕТСЯ** курить или пользоваться открытым пламенем вблизи места заливки.
- Пролитое топливо необходимо немедленно обезопасить, используя песок. Если топливо пролито на Вашу одежду, следует сменить ее.
- Хранить топливо полагается в разрешенных, предназначенных для этого емкостях вдали от источников тепла и искр.

ЗДОРОВЬЕ И БЕЗОПАСНОСТЬ

Вибрация

Некоторая вибрация от работы механизма передается через ручку на руки оператора. Портативный выравнитель Belle Group был специально разработана так, чтобы снизить уровни этих вибраций. Значения уровней вибраций и максимальная продолжительность использования

(рекомендуемое максимальное время работы с механизмом в течение дня) приведены в спецификациях и технических данных. **ЗАПРЕЩАЕТСЯ** превышать максимальную продолжительность использования.

ИСЗ (Индивидуальные Средства Защиты)

При использовании этого оборудования нужно носить соответствующие ИСЗ, т.е. защитные очки, перчатки, средства защиты органов слуха, противопылевой респиратор и обувь со стальным вкладышем на носке.


Следует носить одежду, соответствующую выполняемой работе. Длинные волосы должны быть убраны назад, а любые украшения, которые могут попасть в движущиеся части механизма, должны быть сняты.

Топливо

Избегайте попадания бензина внутрь организма или на кожу, вдыхания его паров. Немедленно смывать брызги топлива.

При попадании топлива в глаза необходимо как можно скорее смыть его обильным количеством воды и обратиться за медицинской помощью.

Выхлопные газы

	Отработанные газы, создаваемые при работе данного оборудования, являются сильными ядами и могут привести к смерти!
ПРЕДУПРЕЖДЕНИЕ	

При работе портативного выравнителя в закрытом помещении или в тесном пространстве; удостоверьтесь, что рабочая зона имеет соответствующую вентиляцию.

ПРОВЕРКИ ПЕРЕД ЗАПУСКОМ

Предпусковая проверка

Перед началом каждого этапа работы или после каждых четырех часов использования - в зависимости от того, что раньше, - должна быть выполнена изложенная ниже проверка. Подробное ее описание дано в разделе по техобслуживанию. При обнаружении любой неисправности запрещается использовать портативный выравнитель до устранения этой неисправности.

1. Тщательно осмотреть портативный выравнитель на наличие повреждений. Перед началом использования машины следует убедиться, что защита ременной передачи исправна и что силовой агрегат установлен на секциях надежно и правильно.
2. Проверить шланги, заливные отверстия, пробки слива и другие места на предмет течей. Перед началом работы необходимо устранить все протечки.
3. Проверить уровень масла в двигателе и долить при необходимости.
4. Проверить уровень топлива в двигателе и долить при необходимости.
5. Проверить наличие подтекания топлива и масла.

ПРОЦЕДУРА ЗАПУСКА И ОСТАНОВКИ

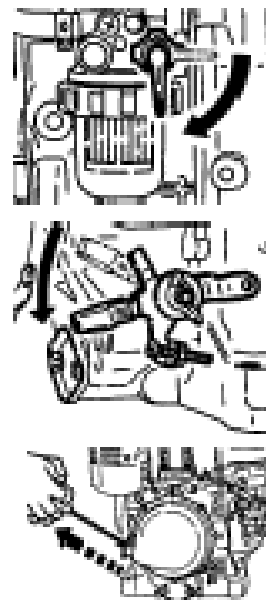
Двигатель Honda GX120

1. Открыть краник бензина, переместив рычажок подачи топлива **ON / OFF** полностью вправо.
2. При запуске двигателя в холодном состоянии установите дроссель в положение **ON** (ОТКР.), переместив рычаг дросселя полностью влево. При повторном запуске разогретого двигателя дроссель, обычно, не требуется. Однако, если двигатель несколько остыл, то может потребоваться частичное дросселирование.
3. Повернуть выключатель двигателя **ON / OFF (ВКЛ. / ВЫКЛ.)** по часовой стрелке в положение "I".
4. Установить газ в положение холостого хода, сдвинув рычаг газа полностью вправо.
5. Твердо опереться в ручку управления одной рукой и взять ручку стартера другой рукой. Тянуть эту ручку до тех пор, пока ощущается сопротивление двигателя, затем отпустить ручку стартера.
6. Следует энергично тянуть ручку стартера, не допуская, однако, полного вытягивания его шнура.
7. Повторять процесс, пока двигатель не заведется.
8. Как только двигатель заведется, следует постепенно установить рычаг дросселя в положение **OFF**, сдвигая его вправо.
9. Если в результате нескольких попыток не удастся завести двигатель, то надо следовать процедурам, изложенным в разделе "Устранение неисправностей".
10. Для остановки двигателя надо повернуть выключатель двигателя **ON / OFF (ВКЛ. / ВЫКЛ.)** против часовой стрелки в положение "0".
11. Перекрыть подачу бензина.



Двигатель Robin

1. Открыть топливный краник, повернув рычаг вниз.
2. Установить рычаг управления скоростью в положение высокой скорости.
3. Потянуть медленно ручку стартера, пока не почувствуется сопротивление. Это будет точка "компрессии". Вернуть ручку стартера в исходное положение и быстро потянуть.
4. Не вытягивать шнур стартера (пускателя) полностью.
5. После запуска двигателя дать ручке стартера вернуться в исходное положение, удерживая, однако, ее.
6. Если в результате нескольких попыток не удастся завести двигатель, то надо следовать процедурам, изложенным в разделе "Устранение неисправностей".
7. Для остановки двигателя надо установить ручку управления скоростью в нижнее положение и закрыть топливный краник.



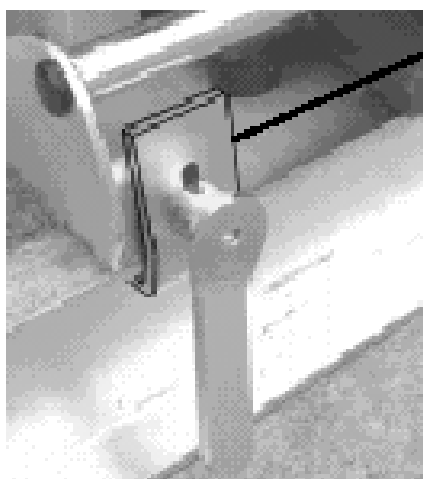
ПОДГОТОВКА ПОРТАТИВНОГО ВЫРАВНИВАТЕЛЯ К РАБОТЕ



ПРЕДОСТЕРЕЖЕНИЕ

Неправильное использование машины может быть опасным. Необходимо прочитать и понять этот раздел прежде, чем приступить к использованию данной машины.

1. Машина может быть поставлена с раздвижными алюминиевыми секциями или с секциями фиксированной длины. Секции фиксированной длины могут иметь разные размеры. Более подробная информация может быть получена в отделе сбыта.
Раздвижные секции раздвигаются от 3.25 до 5.2 метров.
2. Для использования портативного выравнителя с раздвижными алюминиевыми секциями необходимо сначала выставить необходимую длину секций. Для этого надо освободить четыре верхних установочных винта на поперечинах и выдвинуть секции на нужную длину. После этого следует затянуть эти четыре установочных винта. Таким образом, длина секций зафиксирована. Для закрепления силового агрегата на раздвижных секциях следует снять с него зажимные кронштейны и расположить его, приблизительно, в центре секций. Затем надо снова прикрепить зажимы к силовому агрегату, используя одиночное квадратное отверстие на зажиме для болта (см. рисунок). После этого, убедившись, что зажимы установлены правильно, проводится затягивание фиксирующих ручек. Агрегат теперь готов для использования.
3. Для установки портативного выравнителя на секции фиксированной длины следует убедиться, что секции укомплектованы концевыми каркасными элементами и что эти элементы надежно закреплены. Снять с силового агрегата зажимные кронштейны и расположить агрегат, приблизительно, в центре секций. Перевернуть зажимные кронштейны и прикрепить их к силовому агрегату, используя продолговатое отверстие на зажиме для болта (см. рисунок). После этого, убедившись, что зажимы установлены правильно, проводится затягивание фиксирующих ручек. Агрегат теперь готов для использования.



Положение зажима для фиксированных секций. Для раздвижных секций следует повернуть зажим на 180 градусов.

Примечание:

Силовой агрегат должен быть надежно прикреплен к секциям. При использовании раздвижных секций следует – перед началом использования машины – убедиться, что длина секции надежно зафиксирована.

Номера деталей для фиксированных или раздвижных секций имеются в разделе запчастей.

Если у Вас есть какие-либо трудности при установке или использовании портативного выравнителя обращайтесь к нашему местному представителю или непосредственно в Belle Group.

РАБОТА ПОРТАТИВНОГО ВЫРАВНИВАТЕЛЯ

- **Берите портативный выравнитель всюду, где он требуется.**
- **НИКОГДА не оставляйте двигатель работающим при транспортировке или перемещении машины даже на небольшое расстояние.**

Обратите внимание, что в подъеме машины должны участвовать два человека. Никогда не пытайтесь перенести машину в одиночку. Необходимо всегда использовать помощь при подъеме и транспортировке этой машины.
- **Двигатель разрешается запускать лишь после того, как проведены все проверки, указанные в разделе "Перед запуском", и проведена подготовка машины к использованию.**

Портативный выравнитель оборудован системой прямой передачи. Машина будет вибрировать на холостом ходу. Для получения максимальной вибрации надо поставить ручку газа на максимум.
- **Выставить газ на максимум, и использовать ручку управления, плавно подтягивая портативный выравнитель.**

НИКОГДА не толкайте выравнитель; его следует ВСЕГДА плавно тянуть. Это обеспечит Вам ровную финишную обработку поверхности. Никогда не прикладываете силу к машине; всегда позволяйте ей перемещаться в ее собственном темпе.

Необходимо всегда следить за тем, чтобы на пути Вашего перемещения не было людей или препятствий. Передвигайтесь осторожно, чтобы избежать опрокидывания.

Необходимо СОБЛЮДАТЬ исключительную осторожность и быть внимательным при работе в тесных помещениях или на площадках, где присутствует много людей.
- **Для остановки портативного выравнителя надо действовать в соответствии с разделом "Процедура запуска / остановки".**

Рекомендации по выравнению бетона.

1. Бетон должен быть на всей площади пролета, примерно, на 1" выше опалубки.
2. Машина с работающим двигателем осуществляет виброуплотнение вдоль пролета, перемещаясь под действием виброагрегата. Портативный выравнитель может быть поставлен с двумя концевыми ручками или с канатными ручками, которые прикрепляются к концевым рамным элементам. Они предназначены для работы портативного выравнителя с двумя операторами.

Машина перемещается под действием своего собственного момента движения при лишь незначительном участии оператора.
3. Перед передней частью каждой секции всегда должен быть валик из бетона высотой около 1". Любое образование выше 1" следует отгрести или вычерпать.
4. Если требуется второй проход, то портативный выравнитель должен быть быстро проведен по поверхности без остановок для исключения образования складок.

УСТРАНЕНИЕ НЕИСПРАВНОСТЕЙ

Проблема	Причина	Действия
Двигатель не запускается.	Топливо не поступает в двигатель.	Открыть топливный кран. Заполнить топливный бак.
	Двигатель отключен.	Включить двигатель.
	Загрязнена свеча зажигания.	Вычистить, проверить и отрегулировать зазор свечи зажигания.
	Двигатель холодный.	Закрыть дроссель.
	Двигатель залит.	Двигатели Honda / Robin: открыть дроссель, полностью открыть заслонку, работать пускателем, пока двигатель не заведется.
Двигатель все же не запускается.	Серьезная неисправность	Обратиться к представителю или в Belle Group.
Агрегат не вибрирует.	Неправильное натяжение ремня	Отрегулировать натяжение ремня.
	Ремень оборван.	Заменить ремень.
	Вал эксцентрика поврежден / сломан.	Заменить вал эксцентрика.
Двигатель работает, но секции не вибрируют.	Неправильное закрепление на секциях.	Закрепить агрегат на секциях правильно.

ОБСЛУЖИВАНИЕ

ТЕХНИЧЕСКОЕ ОБСЛУЖИВАНИЕ

Портативный выравнитель Belle Group разработан так, чтобы обеспечить многолетнюю безотказную работу. Однако при этом важно, чтобы выполнялось простое регулярное обслуживание, изложенное в данном разделе.

Рекомендуется, чтобы все основное обслуживание и ремонт выполнял уполномоченный представитель Belle Group. Всегда используйте подлинные запчасти от Belle Group, использование иных запчастей может привести к отмене гарантии.

Перед проведением любого обслуживания следует выключить двигатель и отсоединить высоковольтный провод от свечи зажигания.

Всегда устанавливайте портативный выравнитель на горизонтальной поверхности, чтобы обеспечить правильность определения уровня жидкости. Использовать только рекомендуемые типы масел (см. карту).

Периоды наработки

Если портативный выравнитель используется впервые, то моторное масло следует заменять после периода первоначальной наработки (см. подробнее в инструкции двигателя).

Натяжение ремня следует проверять через каждые 4 часа использования. Если установлен новый ремень, то его первая проверка должна быть выполнена через 30 минут работы.

Обычное обслуживание		Через первые 4 часа	Через 1 месяц / 20 часов	Через 3 месяца / 50 часов	Через 6 месяцев / 100 часов
Моторное масло	Проверка уровня	X			
	Замена		X		X
Воздушный фильтр	Проверка состояния		X		X
	Чистка / замена			X	
Свеча зажигания	Чистка / замена				X
Приводной ремень	Натяжение	X	X	X	

Приводной ремень.

Снять защитный кожух ременной передачи, затем проверить натяжение ремня, слегка надавливая пальцем на ремень сверху посередине между выходом двигателя и шкивом вала. Ремень должен отклоняться не более чем на 4 мм. Если натяжение ремня требует регулировки, то надо ослабить четыре гайки, крепящие опоры. Затем надо сдвинуть опоры от двигателя и снова затянуть четыре гайки. После регулировки проверить натяжение ремня еще раз. Далее необходимо проверить установку шкива. Если он стоит неправильно, то надо ослабить конусные втулки и сдвинуть шкив в нужное положение. После выравнивания шкива надо снова затянуть конусные втулки. Наконец, поставить на место защитный кожух ременной передачи, обеспечив правильность и надежность его установки.

Масло / тип топлива и его количество – тип свечи зажигания

	Тип масла	Кол-во	Тип топлива	Емкость	Тип свечи зажигания	Межэлектродный зазор
Бензиновый двигатель Honda GX120	SAE 10W-30	0.6 л	Неэтилиров.	2.6 л	BM6ES или BMR6EA	0.7 - 0.8 мм
Бензиновый двигатель Robin EY20	SAE 10W-30	0.6 л	Неэтилиров.	3.8 л	NGK B-6HS	0.6 - 0.7 мм

СХЕМАТИЧЕСКИЕ ИЗОБРАЖЕНИЯ УЗЛОВ И СПИСКИ ЗАПЧАСТЕЙ

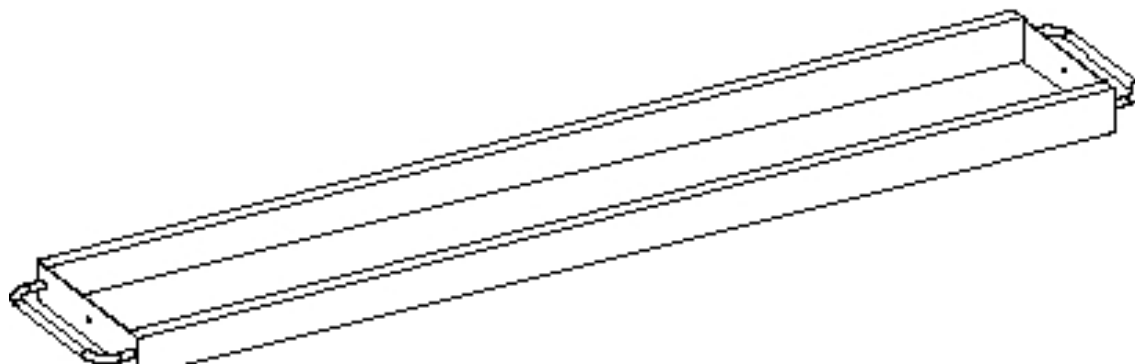
При заказе запчастей, пожалуйста, убедитесь, что Вы подготовили следующую информацию.

1. Тип машины, номер модели и заводской номер.
2. Номер запчасти (не номер на рисунке).
3. Правильный адрес, на который должна быть отправлена запасная часть.

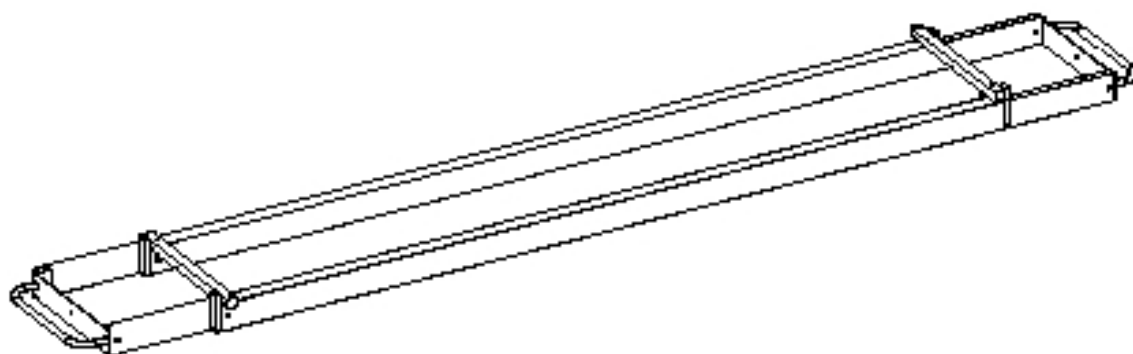
Секции

Номер запчасти	Название
149.3.020	Алюминиевые секции в комплекте, 5.2 м
149.3.021	Алюминиевые секции в комплекте, 6.2 м
149.3.022	Алюминиевые секции в комплекте, 7.2 м
149.3.004	Раздвижные секции в комплекте
149.3.003	Концевой рамный элемент (пара)
149.3.019	Узел поперечины (одиночный)

Примечание: Комплект алюминиевых секций содержит концевые рамные элементы. Более детальная информация имеется в подразделе "Секции" раздела "Схематические изображения узлов и списки запчастей". Подробности по другим размерам секций можно получить в отделе сбыта.

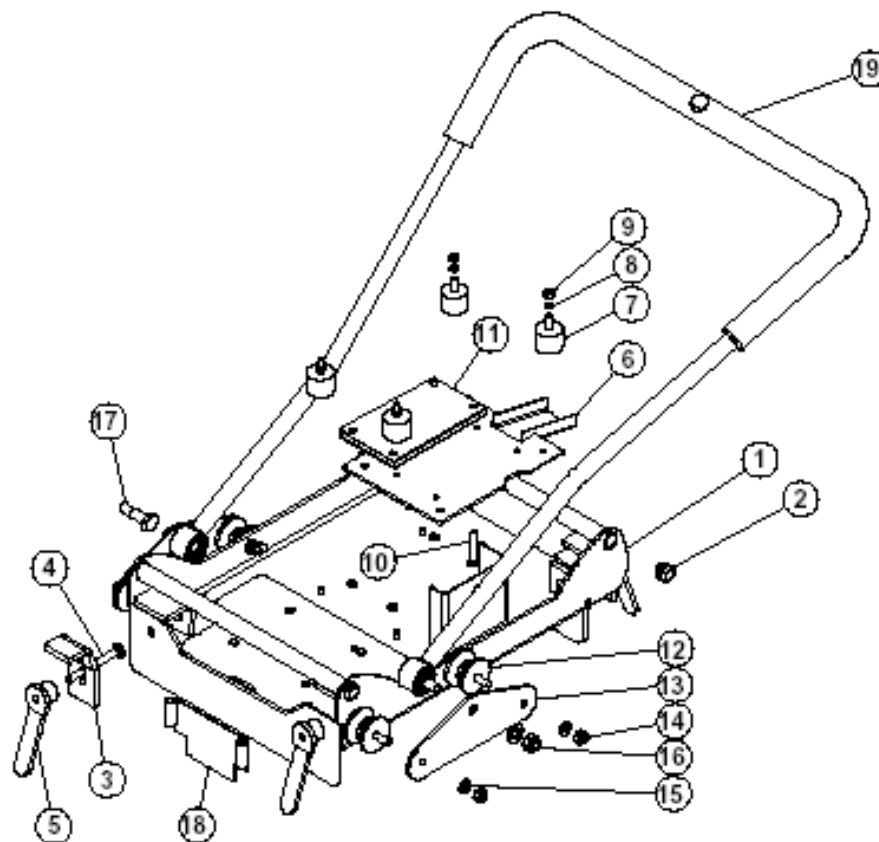


Фиксированные секции в комплекте



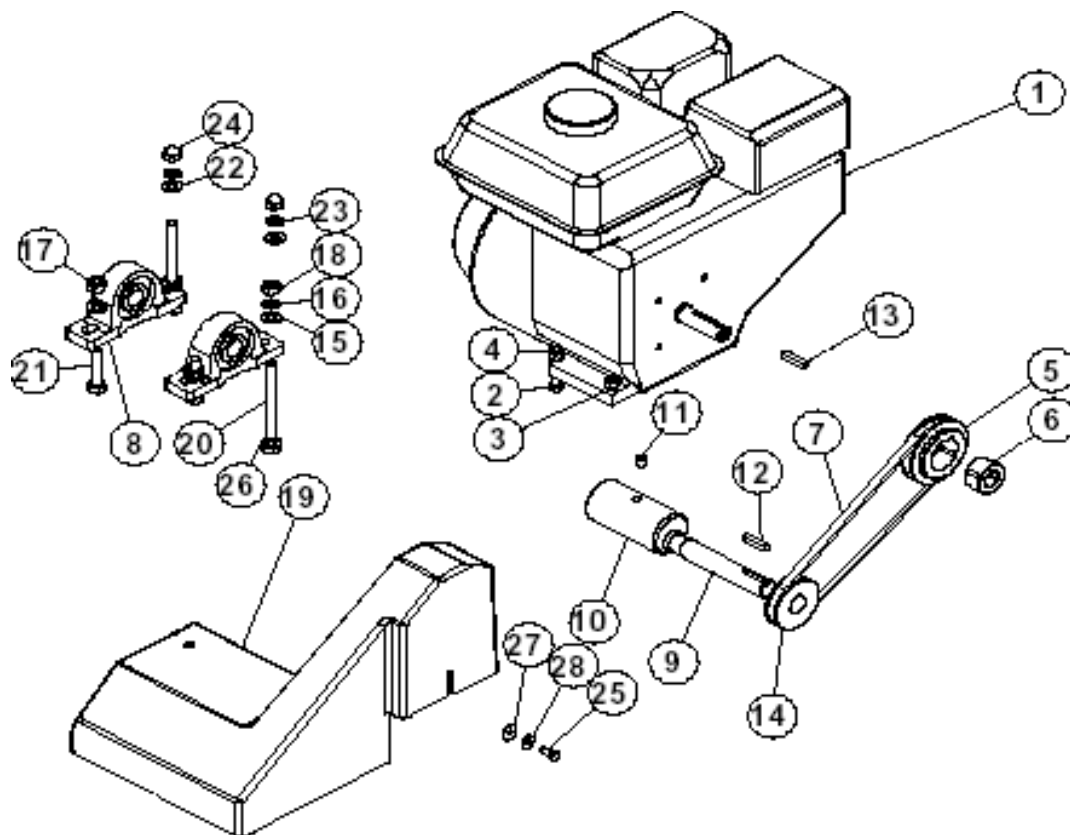
Раздвижные секции.

Главный узел



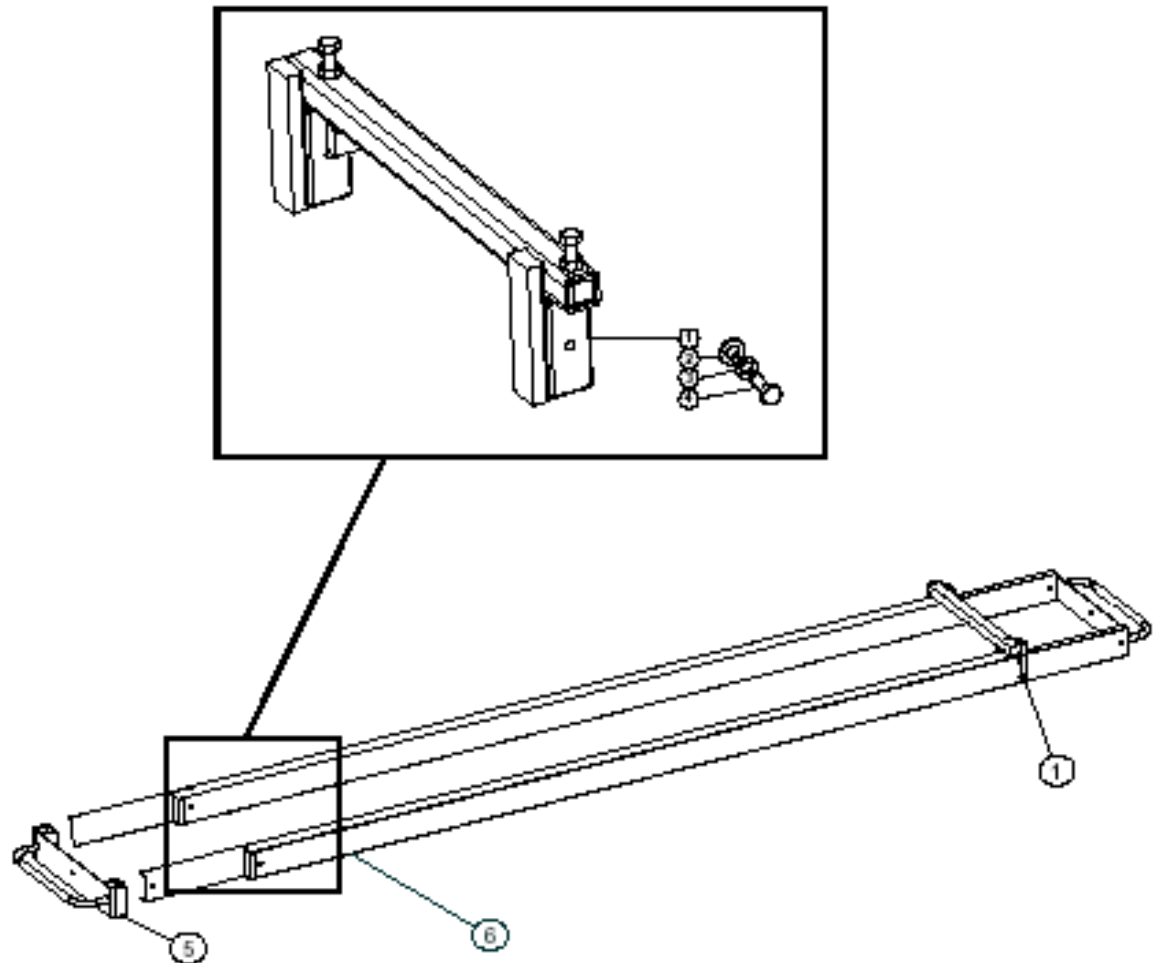
№	Номер детали	Название	Кол-во
1	149.0.001	Рама привода	1
2	21.0.259	Вставка - черная	1
3	149.0.018	Зажимной кронштейн секции	4
4	00.0.868	Болт с полусферической головкой и квадратным подголовком M10 x 100	4
5	149.0.034	Ручка зажима	4
6	149.0.039	Опорная плита двигателя WA	1
7	21.0.216	Противовибрационный элемент	4
8	05.1.005	Прокладка M8 - пружинный стопор	8
9	01.0.004	Гайка M8	4
10	02.0.021	Установочный винт M8 x 16	4
11	151.0.236	Противовибрационная подушка	1
12	21.0.330	Противовибрационные элементы	4
13	149.0.045	Монтажная пластина ручки	2
14	01.0.105	Гайка - M10 нейлок	8
15	05.0.010	Прокладка M10 форма А	8
16	01.0.107	Гайка M14 нейлок	2
17	151.0.019	Шарнирный болт	2
18	148091	Распорка защиты ременной передачи	1
19	149.3.006	Узел центральной ручки - оранжевый	1
	149.3.007	Узел центральной ручки - AP зеленый	1
	149.3.008	Узел центральной ручки - желтый	1
	149.3.009	Узел центральной ручки - красный	1
	149.3.010	Узел центральной ручки - голубой	1
	149.3.011	Узел центральной ручки – зеленый цвета кустарника падуба	1
	149.3.012	Узел центральной ручки – темно-зеленый	1
включает в себя:			
	21.0.187	Противовибрационная втулка	2

Узел привода



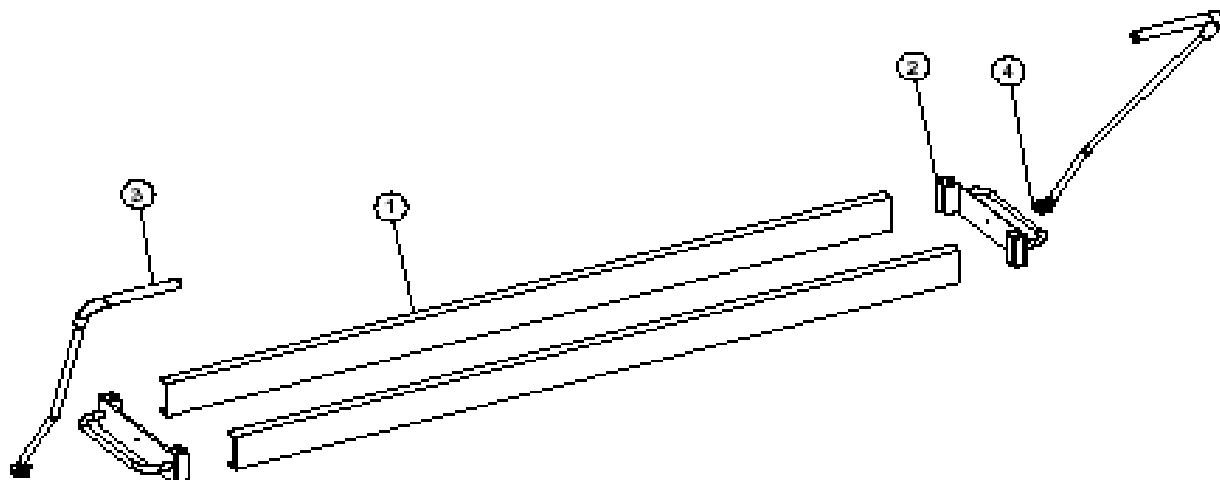
№	Номер детали	Название	Кол-во
1	29.1.149	Двигатель - Honda GX120	1
	29.1.219	Двигатель - Robin EY20	1
2	00.0.023	Болт М8 х 50	4
3	05.1.005	Прокладка М8 - пружинный стопор	4
4	01.0.104	Гайка М8 нейлок	4
5	10.0.004	Шкив привода	1
6	10.9.036	Конусная втулка	1
7	11.0.085	Приводной ремень	1
8	12.0.022	Подшипник	2
9	148061	Вал вибратора	1
10	148062	Груз вибратора	1
11	03.3.001	Винт без головки 3/8" UNF	1
12	06.8.000	Шпонка	1
13	06.8.001	Шпонка двигателя	1
14	148078	Шкив вибратора	1
15	05.0.010	Прокладка М10 форма А	4
16	05.2.003	Прокладка М10 вибростойкая	2
17	01.0.105	Гайка М10 нейлок	2
18	01.0.005	Гайка М10	2
19	148067	Защита ременной передачи	1
20	02.0.121	Установочный винт М10 х 120	2
21	02.0.041	Установочный винт М10 х 50	2
22	05.0.010	Прокладка М10 форма А	4
23	05.2.003	Прокладка М10 вибростойкая	2
24	01.0.622	Колпачковая гайка М10	2
25	02.0.012	Установочный винт М6 х 16	1
26	05.0.010	Прокладка М10 плоская	4
27	05.3.066	Ремонтная прокладка 1/4" х 3/4"	1
28	05.3.065	Прокладка М6 вибростойкая	1

Раздвижные секции.



№	Номер детали	Название	Кол-во
	149.3.004	Раздвижные секции в комплекте	1
Содержит:			
1	149.3.019	Узел поперечины	2
2	05.1.007	Прокладка M12 пружинная	2
3	05.0.014	Прокладка M12	2
4	02.0.049	Установочный винт M12 x 30	2
5	149.0.070	Концевой рамный элемент WA	2
6	36.2.016	Алюминиевые секции 3.25 м	4
Не показано.			
	00.0.049	Болт M12 x 55	4
	05.0.014	Прокладка M12	8
	01.0.106	Гайка M12 нейлон	4

Фиксированные секции.



№	Номер детали	Название	Кол-во
	149.3.020	Алюминиевые секции в комплекте, 5.2 м	1
	149.3.021	Алюминиевые секции в комплекте, 6.2 м	1
	149.3.022	Алюминиевые секции в комплекте, 7.2 м	1

Секции в комплекте состоят из:

1	36.8.031	Алюминиевые секции, 5.2 м (пара)	1
	36.8.032	Алюминиевые секции, 6.2 м (пара)	1
	36.8.033	Алюминиевые секции, 7.2 м (пара)	1
2	149.3.003	Концевые рамные элементы в комплекте (пара)	1

Каждый концевой рамный элемент содержит:

	149.0.040	Концевой рамный элемент WA	1
	02.0.045	Установочный винт M10 x 80	2
	01.0.005	Гайка M10	2

Дополнительные детали

3	149.0.053	Концевая ручка - оранжевая	2
	149.0.054	Концевая ручка - AP зеленая	2
	149.0.055	Концевая ручка - желтая	2
	149.0.056	Концевая ручка - красная	2
	149.0.057	Концевая ручка - голубая	2
	149.0.058	Концевая ручка - зеленая цвета кустарника падуба	2
4	149.0.059	Концевая ручка – темно-зеленая	2
	21.0.330	Противовибрационные элементы	2

Дополнительные детали не показаны:

	01.0.105	Гайка M10 нейлон	2
	05.0.010	Прокладка M10 форма A	2